

碩士班

系所組別	生物醫學研究所碩士班		
	生物化學暨細胞分子 生物學組	微生物學組	生理暨藥理學組
招生名額	一般生 18 名	一般生 17 名	一般生 17 名
報考資格	須符合下列條件之一： 1、公立或已立案之私立大學或獨立學院或經教育部認可之國外大學大學部畢業，獲有學士學位者。 2、合於以同等學力報考碩士班之規定者。		
系所指定應繳資料	1、成績單正本，一式三份（需加註系級排名）。 2、推薦函三封。 3、讀書研究計畫及其他書面輔助資料（如：實驗專題研究報告..等），一式三份。 4、如曾參與研究工作者，需附“研究參與證明”（格式如簡章所附），一式三份。		
面試日期	105 年 11 月 26 日（星期六）		
成績計算標準	審查成績佔 50% 面試成績佔 50%		
同分參酌順序	面試成績		
備註	1、報考及就讀組別必須於報名時選定，學生之論文指導教授須為報考組別之專(兼)任教師（請參考各組師資專長及研究方向）。 2、審查成績特優者，得逕行錄取，不須參加面試，名額至多佔各組錄取名額之 50%。逕行錄取者之總成績佔分比例為審查成績 100%。 3、配合教育部「邁向頂尖大學」計劃，本校已成立「分子醫學研究中心」，積極推動分子醫學相關研究。為招募優秀學生參與該項計劃，本校生物醫學研究所及醫學生物技術暨檢驗學系碩士生，除在職者外，比照國立大學標準收費。 4、經本項考試錄取之考生，至 106 年 1 月若已獲得學士學位，得申請於 106 年 2 月入學。		
教學研究特色	1、紮實的基礎課程與學生獨立操作先進儀器，藉以培養生物醫學基本觀念及應用技術之能力。 2、以教育部頂尖大學資源所建立的研究中心和平台，結合長庚醫院臨床發展重點，發表質量俱佳研究論文，更注重培養研究生獨立思考及自我學習的能力。 3、本所生師比低（3.5：1），教師研究領域廣，由基礎至轉譯醫學，有利儲備生醫產業人才與培養研究生垂直與橫向整合知識及應用，畢業生就業率高。		
網址	http://gibms.cgu.edu.tw/		
辦公室	第一醫學大樓 8 樓		
電話	03-2118800 轉 3207		

系所組別	護理學系碩士班			
	內外科護理組	老人社區衛生 護理組	心理衛生護理 組	婦女兒童健康 護理組
招生名額	一般生 6 名 在職生 2 名	一般生 2 名 在職生 3 名	在職生 3 名	在職生 2 名
報考資格	<p>一、一般生：</p> <p>公立或已立案之私立大學護理系或護理專科以上學校畢業，領有護理師執照，且合於下列資格之一者均可報考：</p> <ol style="list-style-type: none"> 1、 大學已畢業者。 2、 大學應屆畢業，在校學業成績總名次列全班(組)人數前 50%以內者。 3、 專科畢業，且具護理臨床工作年資至少滿 1 年者。 <p>二、在職生（須同時具備下列條件）：</p> <ol style="list-style-type: none"> 1、 具備一般生之報考資格。 2、 現服務於護理臨床工作之全職人員。 <p>註：護理臨床工作經驗係指</p> <ol style="list-style-type: none"> 1、 具有地區教學等級以上醫院、地區精神科專科或特殊功能教學醫院或政府核定之社區醫療機構之工作經驗； 2、 曾在護理學校擔任護理教學之專任護理教師； 3、 年資計算至 105 年 12 月 1 日止。 			
系所指定應繳資料	<ol style="list-style-type: none"> 1、 護理師證書（應屆畢業生免附） 2、 歷年成績單正本（含班級名次） 3、 推薦函二封 4、 研究計劃 5、 臨床護理工作履歷（包含曾擔任職務、工作性質、年資及曾規劃之專案）（應屆畢業生免附） 6、 學術著作（含個案報告、專題報告、護理相關研究報告等） 7、 須繳交服務機關之「服務證明書」正本，服務年資之計算始自服務證明書所載日期起算至 105 年 12 月 1 日止，限以擔任全職性質者計算。 8、 報考在職生者，須繳交服務機關之「在職證明書」正本。 			
面試日期	105 年 11 月 25 日（星期五）			
成績計算標準	審查成績佔 60% 面試成績佔 40%			
同分參酌順序	審查成績			

備註	<ol style="list-style-type: none"> 1、 103 學年度 (含) 起, 以同等學力身份報考本系碩士班者, 入學後可直接修讀碩士班課程, 無需補修大學部課程。 2、 本系碩士班上課採密集授課, 課室及實習安排於每週二、及週三全日。 3、 大學應屆畢業生需在各科護理學實習前取得護理師執照。 4、 面試時請自行準備研究計畫報告 10 分鐘之投影片。 5、 報考本系碩士班內外科組一般生錄取者, 需於開學後一週內繳交最後一個工作離職或留職停薪等相關證明, 以確認全職學生身份。 6、 同組一般生與在職生名額得予流用, 若仍有缺額, 不同組別名額得依總成績高低予以流用。 7、 經本項考試錄取之考生, 至 106 年 1 月若已獲得學士學位, 得申請於 106 年 2 月入學。 8、 本系碩士班採招生分組, 畢業證書不會加註組別名稱。
教學研究特色	<ol style="list-style-type: none"> 1、 學習環境優良。擁有全國評鑑優良之醫學中心、社區醫療機構、及長期照護機構。 2、 師資陣容堅強。目前共有六個研究群, 包括次文化健康照護研究室、腫瘤身心照顧研究室、生命末期照護研究室、連續健康照護模式研究室、認知功能恢復研究室、及婦女健康照護研究室。 3、 重視學生國際觀之養成。除了部分課程採取英文講授外, 積極發展跨領域研究及國際學術合作。
網址	http://nurse.cgu.edu.tw/
辦公室	第二醫學大樓 7 樓
電話	03-2118800 轉 5195

系所組別	中醫學系天然藥物碩士班
招生名額	一般生 10 名
報考資格	公私立大學（學院）、經教育部認可之國外大學畢業獲有學士學位或合於同等學力報考碩士班之規定，有志從事天然藥物研究者。
系所指定應繳資料	1、成績單正本（含班級名次）。 2、簡歷及其他有利審查之資料（專題研究成果報告、個人成就或專業表現等）。
面試日期	105 年 11 月 26 日（星期六）
成績計算標準	審查成績佔 50% 面試成績佔 50%
同分參酌順序	面試成績
備註	1、具藥學學士學位者畢業時得授予藥學碩士學位，其餘授予以理學碩士學位。 2、經本項考試錄取之考生，至 106 年 1 月若已獲得學士學位，得申請於 106 年 2 月入學。
教學研究特色	1、整合藥物研發的尖端知識和技術與傳統中醫藥學的經驗和學理，建立一個研究和開發天然藥物的教學研究平台。 2、師資陣容結合具有天然物化學，藥物化學，藥效學、藥理學、分子生物、生物化學、藥物劑型設計、奈米科技以及藥物動力學等學術專長的專家，組成天然藥物學的教育與研究整合團隊。 3、著重新知學習與實驗技術精練，基礎課程與專業領域並重，課程設計涵蓋理論與實務課程，以現代醫學理論及藥學研究方法，科學化研究中草藥。
網址	http://gips.cgu.edu.tw/
辦公室	第二醫學大樓 3 樓
電話	03-2118800 轉 5372

系所組別	中醫學系傳統中醫學碩士班	
	醫學組	理學組
招生名額	一般生 2 名	一般生 2 名
報考資格	教育部認可之國內外大學院校醫學系、中醫學系、學士後中醫學系畢業得有醫學士學位者。	教育部認可之國內外大學院校之醫、理、工、農及其他相關學院科系畢業，得有學士學位者。
系所指定應繳資料	1、成績單正本（含班級名次），一式三份。 2、推薦函二封。 3、讀書研究計畫，一式三份。 4、其他有利審查之資料（著作、獲獎紀錄、工作表現等），一式三份。	
面試日期	105 年 11 月 26 日（星期六）	
成績計算標準	審查成績佔 50% 面試成績佔 50%	
同分參酌順序	面試成績	
備註	1、本碩士班學位：醫學組畢業時授予醫學碩士學位，理學組畢業時授予理學碩士學位。 2、醫學組與理學組名額得予流用。 3、經本項考試錄取之考生，至 106 年 1 月若已獲得學士學位，得申請於 106 年 2 月入學。 4、本系碩士班採招生分組，畢業證書不會加註組別名稱。	
教學研究特色	1、以傳統中醫學理論為基礎，運用現代科學之所長，探討人體健康與疾病現象，了解其發病機轉 2、結合中醫系的所有教師組成陣容堅強的研究團隊 3、透過學習中醫臨床研究與基礎學科的研究成果，以啟發研究生創新的研究能力，提昇研究生對重要疾病問題及基礎領域不同層次的學習，藉以培育傑出學術研究人才，發揮中醫藥本身所具有的優勢，為社會健康做最優質的貢獻。	
網址	http://gtcm.cgu.edu.tw/	
辦公室	第二醫學大樓 4 樓	
電話	03-2118800 轉 3470	

系所組別	醫學生物技術暨檢驗學系碩士班
招生名額	一般生 14 名
報考資格	須符合下列條件之一，且有興趣從事生物技術或生醫研究者： 1、 公立或已立案之私立大學或獨立學院或經教育部認可之國外大學部畢業，獲有學士學位者。 2、 合於同等學力報考碩士班之規定者。
系所指定應繳資料	1、 成績單正本（含班級名次）。 2、 推薦函二封。 3、 讀書研究計畫。 4、 其他有利審查之資料（專題研究成果報告、著作、得獎記錄、學程證明、其他專業表現等）。 5、 簡歷（表格 http://mip.cgu.edu.tw/files/11-1035-4016.php ）
面試日期	105 年 11 月 26 日（星期六）
成績計算標準	審查成績佔 50% 面試成績佔 50%
同分參酌順序	面試成績
備註	1、 配合教育部「邁向頂尖大學」計劃，本校已成立「分子醫學研究中心」，積極推動分子醫學相關研究。本校生物醫學研究所及醫學生物技術暨檢驗學系碩士生，除在職者外，比照國立大學標準收費。 2、 經本項考試錄取之考生，至 106 年 1 月若已獲得學士學位，得申請於 106 年 2 月入學。
教學研究特色	1、 實用教學，英語課程：開設跨領域課程，部份學科採英語授課，提升多元競爭能力。 2、 研究卓越，資源充沛：系所教師執行多項校內外研究計劃，論文發表結果居相關學門前茅。 3、 產學合作，國際交流：系所教師執行產學與國際合作計劃，擔任國際期刊編輯，增進學生視野。
網址	http://mip.cgu.edu.tw/
辦公室	第一醫學大樓 11 樓
電話	03-2118800 轉 5247

系所組別	顱顏口腔醫學研究所碩士班
招生名額	在職生 5 名
報考資格	各大學院校醫學系或牙醫學系畢業且具有醫師或牙醫師資格，牙醫師需具有 2 年以上工作經驗，醫師為頭顱顏面相關科別，具有 2 年以上工作經驗者。
系所指定應繳資料	1、簡歷 2、成績單正本（含班級名次）。 3、推薦函三封。 4、研究題目與計畫（中、英文）。 5、報考時須繳交服務機關之「服務證明書」正本，服務年資之計算始自服務證明書所載日期起算至 106 年 8 月 31 日止。
面試日期	105 年 11 月 26 日（星期六）
成績計算標準	審查成績佔 60% 面試成績佔 40%
同分參酌順序	審查成績
教學研究特色	1、全英文授課，參與國際研究學術討論，主辦國際會議。 2、臨床研究與基礎醫學整合，專注顱顏影像、力學、組織工程及材料研究。 3、專科醫師訓練與研究結合，培育提升醫療品質。
網址	http://cdgi.cgu.edu.tw/
辦公室	第二醫學大樓 4 樓
電話	03-2118800 轉 3523

系所組別	物理治療學系復健科學碩士班
招生名額	一般生 9 名
報考資格	須符合下列條件之一，且有志從事物理治療、運動科學、健康促進及復健醫學暨工程研究者： 1、 公立或已立案之私立大學或獨立學院或經教育部認可之國外大學畢業，獲有學士學位者。 2、 合於同等學力報考碩士班之規定者。
系所指定應繳資料	1、 成績單正本（含班級名次）。 2、 推薦函二封。 3、 讀書研究計畫。 4、 其他有利審查資料（大學期間如有參與專題研究者，請加附專題成果報告）。
面試日期	105 年 11 月 26 日（星期六）
成績計算標準	審查成績佔 60% 面試成績佔 40%
同分參酌順序	審查成績
備註	經本項考試錄取之考生，至 106 年 1 月若已獲得學士學位，得申請於 106 年 2 月入學。
教學研究特色	1、 秉持理論與實務合一之教學方針，培育健康促進、運動休閒、物理治療與復健醫學專業的教學師資及臨床領導人才。 2、 整合基礎、臨床醫學與工學等知識，提供學生多元化與創新之研究方向。 3、 研究資源豐富，設備空間充足，提供新穎、充沛的資源促進學生學習。
網址	http://pt.cgu.edu.tw/
辦公室	第二醫學大樓 6 樓
電話	03-2118800 轉 3632

系所組別	職能治療學系行為科學碩士班
	臨床行為與職能治療學組
招生名額	一般生 4 名
報考資格	公私立大專院校或教育部認可之外國大學或學校，具有醫學、健康促進科學、護理、工學、心理學、社會學等相關背景，已獲有學士學位（含大四應屆生）或同等學歷，並符合報考碩士班資格者。
系所指定應繳資料	1、成績單正本（含班級名次）（一式三份）。 2、推薦函二封。 3、讀書研究計畫（一式三份）。 4、其他有利審查資料（如個人履歷表、論文報告、專題討論／研究之報告）。（一式三份）
面試日期	105 年 11 月 26 日（星期六）
成績計算標準	審查成績佔 50% 面試成績佔 50%
同分參酌順序	審查成績
備註	1、面試時請自行準備報告（與學術相關）10 分鐘之 powerpoint 資料。 2、經本項考試錄取之考生，至 106 年 1 月若已獲得學士學位，得申請於 106 年 2 月入學。
教學研究特色	1、研究：以實證與轉譯科學為發展特色，著重神經行為、神經精神領域與健康老化之多元創新研究。 2、教學：結合理論與實務之教學，設計符合近代潮流的實證與轉譯科學之相關課程，亦強調跨領域之整合。 3、學習環境：師資陣容堅強、致力跨領域研究與國際交流、充沛臨床醫療資源、培養自主學習、推導辯證、自我解決問題能力。
網址	http://dot.cgu.edu.tw/
辦公室	第二醫學大樓 6 樓
電話	03-2118800 轉 5439

系所組別	職能治療學系行為科學碩士班
	臨床心理學組
招生名額	一般生 2 名
報考資格	<p>公私立大專院校或經教育部認可之國外大學或學校畢業，獲有學士學位，且符合下列資格之一者：</p> <ol style="list-style-type: none"> 1、心理系畢業者。 2、醫學院各科系畢業者。 3、修習過「普通心理學」及「統計學」相關之課程，並獲得學分之其他科系畢業者。
系所指定應繳資料	<p>請繳交下列資料，一式三份：</p> <ol style="list-style-type: none"> 1、大學或最高學歷成績單正本（含班級名次）。 2、讀書計畫（內容包含有興趣的方向和領域，A4 紙張列印，至多兩頁，雙行間距）。 3、履歷表。 4、其他有利書面審查之資料（如推薦函、期刊／會議論文等、曾獲得之獎項等）。
面試日期	105 年 11 月 25 日（星期五）
成績計算標準	審查成績佔 50% 面試成績佔 50%
同分參酌順序	審查成績
備註	<ol style="list-style-type: none"> 1、依審查成績至多取招生名額五倍參加面試。 2、面試時請自行準備報告(與學術相關)10 分鐘之投影片資料。 3、本系碩士班臨床心理學組修業年限一般需三年。
教學研究特色	<ol style="list-style-type: none"> 1、研究：以實證臨床研究為發展特色，著重成人、兒童精神疾患與神經疾患之評估和病理研究，發展各項臨床評估工具和研究模式。 2、教學：課程設計符合考選部臨床心理師專技證照之考試資格，重視專業訓練，提供臨床心理不同領域之兼職實習相關課程。 3、學習環境：結合實務與理論，強調跨領域合作，建立自主學習能力、解決問題的能力與推導辯證能力，培育適才適所之臨床心理師。
網址	http://dot.cgu.edu.tw/
辦公室	第二醫學大樓 6 樓
電話	03-2118800 轉 5439

系所組別	醫學影像暨放射科學系碩士班
招生名額	一般生 4 名
報考資格	<p>須符合下列條件之一：</p> <p>1、 公立或已立案之私立大學或獨立學院或經教育部認可之國外大學之理學、工學、醫學或其他相關學院科系畢業，獲有學士學位者。</p> <p>2、 理學、工學、醫學或其他相關科系背景且合於同等學力報考碩士班之規定者。</p>
系所指定應繳資料	<p>1、 成績單正本（含班級名次）。</p> <p>2、 推薦函二封。</p> <p>3、 讀書研究計畫（內容包含有興趣的方向和領域，A4 紙張列印，至多兩頁，雙行間距）。</p> <p>4、 履歷表（學、經歷，曾參與之學術活動）。</p> <p>5、 其他有利審查資料（論文報告、專題討論/研究之報告，至多三份）。</p>
面試日期	105 年 11 月 25 日（星期五）
成績計算標準	審查成績佔 50% 面試成績佔 50%
同分參酌順序	審查成績
備註	<p>1、 面試時請自行準備報告（與學術相關）5 分鐘之投影片資料。</p> <p>2、 經甄試錄取者，在學期間不得有專職工作。</p> <p>3、 經本項考試錄取之考生，至 106 年 1 月若已獲得學士學位，得申請於 106 年 2 月入學。</p>
教學研究特色	<p>1、 質子治療的物理、生物及臨床研究</p> <p>2、 分子、細胞及功能性生物醫學影像</p> <p>3、 完整的醫學物理教育及訓練</p>
網址	http://mirs.cgu.edu.tw/
辦公室	第一醫學大樓 12 樓
電話	03-2118800 轉 5246

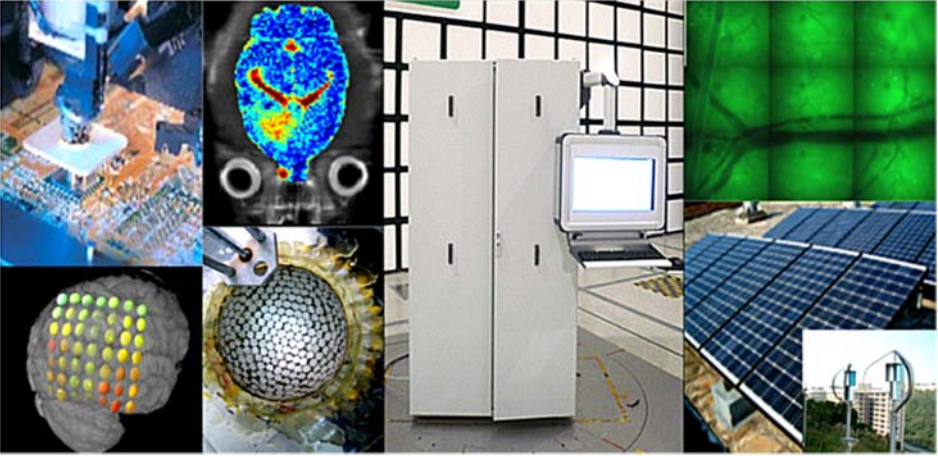
系所組別	早期療育研究所碩士班
招生名額	一般生 8 名
報考資格	公私立大專院校或教育部認可之國外大學或學校畢業獲有學士學位者，或合於同等學力報考碩士班之規定者（醫護、物治、職治、語治、心理、特教、幼教、幼保、社工、適應體育、公衛等相關科系畢業生或相關領域在職人員，及對早期療育研究有興趣之社會人士）。
系所指定應繳資料	1、 大學或最高學歷成績單正本（含班級名次）。 2、 讀書計畫及研究計畫（內容包含有興趣的方向和領域，A4 紙張列印，至少 5 頁，雙行間距）。 3、 履歷表（學、經歷，曾參與之學術活動）。 4、 其他有利書面審查之資料（如推薦函、論文等）。
面試日期	105 年 11 月 26 日（星期六）
成績計算標準	審查成績佔 30% 面試成績佔 70%
同分參酌順序	面試成績
備註	1、 面試時請考生準備口頭報告，含自我介紹及研究方向（約 5 分鐘）。 2、 經本項考試錄取之考生，至 106 年 1 月若已獲得學士學位，得申請於 106 年 2 月入學。
教學研究特色	1、 早療所係以培育高階早療人才為目標，提供跨領域專業之學習，如醫療、教育、家庭等領域之早期療育專業知能，以因應身心障礙家庭及社會國家政策在早期療育專業人才之需求。 2、 早療所擁有長庚大學、長庚醫療體系的豐沛資源，提供醫療、教育、社工之見習，足以落實醫療及教育之結合，使本所成為國內具醫療特色之早期療育研究所。 3、 早療所的教育方式重視早療理論與實務的結合運用，透過長庚體係之平台，提供各類研究資源，提升學術研究，與國際接軌。
網址	http://gioei.cgu.edu.tw/
辦公室	第二醫學大樓 5 樓
電話	03-2118800 轉 3662

系所組別	臨床醫學研究所碩士班
	臨床資訊組
招生名額	一般生 3 名
報考資格	<p>有志從事與臨床研究相關之「臨床資訊」、「流行病學」、「健保資料庫資料處理與分析」、「醫藥科技評估方法」、「效果研究」、「藥物經濟學」、「臨床試驗設計」與「遺傳統計」及相關研究有興趣者，並符合下列條件之一：</p> <ol style="list-style-type: none"> 1、公立或已立案之私立大學或獨立學院或經教育部認可之國外大學部畢業，獲有學士學位者。 2、合於同等學力報考碩士班之規定者。
系所指定應繳資料	<ol style="list-style-type: none"> 1、大學成績單正本 2、研究計畫 3、自傳
面試日期	105 年 11 月 26 日(星期六)
成績計算標準	審查成績佔 50% 面試成績佔 50%
同分參酌順序	面試成績
備註	<ol style="list-style-type: none"> 1、面試未到者不予錄取。 2、面試時需完成一份英文翻譯。 3、本所碩士班採招生分組，畢業證書不會加註組別名稱。
教學研究特色	<ol style="list-style-type: none"> 1、全國唯一以臨床資訊、醫學統計與科技評估整合為目的之人才培育的研究所，提供「臨床資訊」、「流行病學」、「健保資料庫資料處理與分析」、「醫藥科技評估方法」、「效果研究」、「藥物經濟學」、「臨床試驗設計」與「遺傳統計」等相關課程與研究。 2、擁有全台灣最大病人群之長庚醫療體系所，能提供學習健康數據科學研究之機會，結合本組和長庚醫院已成立之「臨床試驗中心資訊統計組」、「生物統計諮詢中心」、長庚大學「健康資料研究服務中心」研究合作，並結合國內首見之理論與應用的教學方式，透過研究結合實務型課程的規劃，國內外場域實習的落實，產業合作的引入，培養學生國際觀及國際視野，及多元的職場能力，與產業經營管理能力，培育健康數據科學專業人才。 3、在專業研究領域中以提升應用生物醫學統計、流行病學研究設計、大型資料庫之處理、生物醫學資訊資料處理與研究方法之發展。
網址	http://cims.cgu.edu.tw/
辦公室	第二醫學大樓 5 樓 臨床資訊與醫學統計研究中心
電話	03-2118800 轉 3760

系所組別	健康照護產業碩士學位學程
招生名額	一般生 6 名
報考資格	須符合下列條件之一： 1、 國內公立或已立案之私立大學或獨立學院或經教育部認可之國外大學畢業，獲有學士學位者。 2、 合於以同等學力報考碩士班之規定者。
系所指定應繳資料	1、 歷年成績單正本 2、 推薦函二封。 3、 讀書計畫（含自傳、報考動機、相關領域課程檢核表） 4、 其他有利資料（實習經驗、工作經驗、志工時數、英文檢定等）
面試日期	105 年 11 月 25 日（星期五）
成績計算標準	審查成績佔 50% 面試成績佔 50%
同分參酌順序	面試成績
教學研究特色	1、 本學程除結合長庚大學物理治療學系、職能治療學系、醫務管理學系、護理學系以及呼吸治療學系師資外，並且計畫延聘業界人士授課，為學生提供最新產學資訊。 2、 本學程篩選適當的參訪及實習場域，安排學生至機構或企業實習，為產學合作提供良好平台。 3、 本學程除重視專業理論與實務課程的規劃，校內外場域選擇與實習效果的落實外，也注重學生人文素養及社會關懷情操的養成，使畢業生除了具備相關專業的理論與實作能力外，也具備產業企劃經營與創新能力，更因具備人文特質，而更願意以高齡健康照護產業為未來志業，達到學以致用，學校與產業無縫接軌的目的。 4、 本學程為實務性碩士學位，碩士論文得以「專案企劃撰寫」形式完成。
網址	http://dphbi.cgu.edu.tw/
辦公室	第二醫學大樓 6 樓
電話	03-2118800 轉 3393

系所組別	生物科技產業碩士學位學程
招生名額	一般生 3 名
報考資格	須符合下列條件之一： 1、 國內公立或已立案之私立大學或獨立學院或經教育部認可之國外大學畢業，獲有學士學位者。 2、 合於以同等學力報考碩士班之規定者。
系所指定應繳資料	1、 歷年成績單正本（需附有學系排名百分等級） 2、 推薦函三封 3、 自傳（含報考動機以及已修讀相關領域課程清單）
面試日期	105 年 11 月 28 日（星期一）
成績計算標準	審查成績佔 40% 面試成績佔 60%
同分參酌順序	面試成績
備註	1、 本學程之畢業學分包括「生技產業管理課程」、「生技產業專業理論與實作課程」、「生技產業實習課程」以及「專案企劃或專題研究」。 2、 本學程之學分規劃包含大學部先修課程 20 學分，考生若於大學修習相關課程，入學時得提出抵免，若未修習相關課程，須於入學後補修足學分數，始得畢業。
教學研究特色	1、 「生物科技產業碩士學位學程」結合長庚大學生物醫學系所及醫學生物暨檢驗學系之師資，並與其他企業合作，提供適當之教學及實習場域，使得修習本學程之畢業生更易直接進入相關產業工作。 2、 本學程除重視專業理論與實務課程的規劃，校內外場域選擇與實習效果的落實外，同時注重學生與產業之互動模式，並培養職場人際關係，使畢業生除了具備相關專業的理論與實作能力外，也具備產業企劃經營與創新能力，並以生物科技產業為未來志業，達到學以致用。 3、 本學程為實務性碩士學位，碩士論文得以「專案企劃撰寫」形式，經過口試通過後授予碩士學位。
網址	http://dphbi.cgu.edu.tw/
辦公室	第一醫學大樓 2 樓教務處教學品保組
電話	03-2118800 轉 3844

系所組別	電機工程學系碩士班		
	通訊組	控制與電力組	醫電與電路系統組
招生名額	一般生 11 名	一般生 6 名	一般生 13 名
報考資格	須符合下列條件之一： 1、 公立或已立案之私立大學院校或經教育部認可之國外大學畢業，獲有學士（含）以上學位，有志從事研究者。 2、 合於以同等學力報考碩士班之規定者。		
系所指定應繳資料	1、 成績單正本（含班級名次）。 2、 推薦函二封。 3、 讀書研究計畫。 4、 其他有利審查資料（如論文、專題報告或個人成就證明等）。		
面試日期	105 年 11 月 26 日（星期六）		
成績計算標準	審查成績佔 60% 面試成績佔 40%		
同分參酌順序	審查成績		
備註	1、 不同組別名額得依總成績高低予以流用。 2、 經本項考試錄取之考生，至 106 年 1 月若已獲得學士學位，得申請於 106 年 2 月入學。 3、 本系碩士班採招生分組，畢業證書不會加註組別名稱。		
工學院共同特色	1、 低生師比，使學生能在倫理、理論、實務、生活上得到均衡之發展。 2、 各碩士班均通過 IJET 工程及科技教育認證，教學品質有保障，並與國際接軌。 3、 積極推動國際學術交流與合作，已與多所國外大學（如：美國明尼蘇達大學、香港理工大學、日本千葉大學、瑞士蘇黎士聯邦理工學院洛桑分校等）簽訂學術研究合作協定，並與美國韋恩州立大學簽訂 1+1 雙聯學位計劃，提供學生出國研究、學習機會，以開拓視野、增加國際競爭力。 4、 結合校內外尤其是長庚醫院之研究能量與資源，開發臨床導向所需產品與技術以貼近產業需求。 5、 學生畢業後，享有包含台塑企業、長庚醫療體系、以及其他科學園區結盟公司等充沛且寬廣之就業管道。 6、 就業容易：每位畢業生有多個工作機會選擇，台塑企業擇優錄取本所畢業生至相關企業服務。		

<p>教學研究 特色</p>	<ol style="list-style-type: none"> 1、 本所具備生醫電子、晶片設計、能源及電力控制、以及通訊科技等領域之實務完整訓練資源，能有效強化學生就業競爭力。 2、 系所研究設備充實完善、教師學有專精且研究績效傑出並有具體的校內外競賽成果。 3、 學程重點包括生醫電子、生醫影像、生醫光電、系統晶片、無線通訊、光纖通訊、智慧型手機 APP、資訊安全、寬頻多媒體傳輸系統、行動網路電視、數位信號處理、再生能源、電力電子、智慧型系統、嵌入式控制系統等。 <div style="text-align: center;">  </div> <p>▲本所研究設備、空間充沛；研究成果豐碩，有利學生及早順利取得學位。</p>
<p>網址</p>	<p>http://ee.cgu.edu.tw/</p>
<p>辦公室</p>	<p>工學大樓 6 樓</p>
<p>電話</p>	<p>03-2118800 轉 5311</p>

系所組別	機械工程學系碩士班
招生名額	一般生 20 名 在職生 1 名
報考資格	一、一般生(須符合下列條件之一): 1、公立或已立案之私立大學校院或經教育部認可之國外大學畢業,獲有學士學位者。 2、合於同等學力報考碩士班之規定者。 二、在職生(須同時具備下列條件): 1、具備一般生之報考資格。 2、現仍在職者。
系所指定應繳資料	1、成績單正本(含班級名次)。 2、推薦函二封。 3、讀書研究計畫。 4、其他有利審查之資料(大學期間如有參與專題研究者,請加附專題研究成果報告)。 5、報考在職生者,須繳交服務機關之「在職證明書」正本。
面試日期	105 年 11 月 25 日(星期五)
成績計算標準	審查成績佔 50% 面試成績佔 50%
同分參酌順序	審查成績
備註	1、一般生與在職生名額得予流用。 2、經本項考試錄取之考生,至 106 年 1 月若已獲得學士學位,得申請於 106 年 2 月入學。
教學研究特色	1、本研究所分五領域:「固體力學」、「熱流與能源」、「設計與製造」、「機電控制」及「材料與生醫工程」,並著重跨領域學習與研究。 2、低生師比,使學生能在理論與實務、生活與倫理上得到均衡之發展。 3、本碩士班通過 IEET 工程及科技教育認證,教學品質有保障,並與國際接軌。 4、與多所國外大學(如:美國明尼蘇達大學、韋恩州立大學、香港理工大學、日本千葉大學、瑞士蘇黎士聯邦理工學院洛桑分校等)簽訂學術研究合作協定,提供學生出國研究、學習機會。 5、結合台塑企業、長庚醫院之研究能量與資源,從事學術及產業技術研究。 6、研究計畫多、助學金名額多,平均每位老師 1.5 件研究計畫;研究生平均每月可領取 6,000~12,000 獎助學金。 7、畢業生就業機會多,台塑企業可經推薦並擇優錄取。
網址	http://me.cgu.edu.tw/
辦公室	工學大樓 4 樓
電話	03-2118800 轉 5336

系所組別	化工與材料工程學系碩士班
招生名額	一般生 26 名
報考資格	<p>須符合下列條件之一：</p> <ol style="list-style-type: none"> 1、 公立或已立案之私立大學校院或經教育部認可之國外大學畢業，取得學士（含）以上學位者。 2、 合於同等學力報考碩士班之規定者。
系所指定應繳資料	<ol style="list-style-type: none"> 1、 成績單正本（含班級名次）。 2、 推薦函二封。 3、 讀書研究計畫。 4、 其他有利審查之資料（如專題報告（需載明合作人數）或個人成就等）。
面試日期	不需面試
成績計算標準	審查成績佔 100%（學業成績 50%、推薦函 10%、讀書研究計畫 20%、其他 20%）
同分參酌順序	1、學業成績 2、讀書研究計畫
備註	經本項考試錄取之考生，至 106 年 1 月若已獲得學士學位，得申請於 106 年 2 月入學。
教學研究特色	<ol style="list-style-type: none"> 1、 與多所國外大學簽訂學術研究合作協定，提供學生出國交換研究機會。 2、 與美國韋恩州立大學 Wayne State University(WSU)簽訂合約，本校碩士生修完碩士畢業學分後到 WSU 修習碩士 1 年，可獲得長庚大學與韋恩州立大學兩碩士學位。 3、 畢業生有多個工作機會選擇，並可獲台塑企業就業擇優錄取之推薦。 4、 與台塑企業密切配合，從事學術與產業相結合之建教合作計畫，並給予學生實務訓練之機會。
網址	http://ce.cgu.edu.tw/
辦公室	工學大樓 11 樓
電話	03-2118800 轉 5286

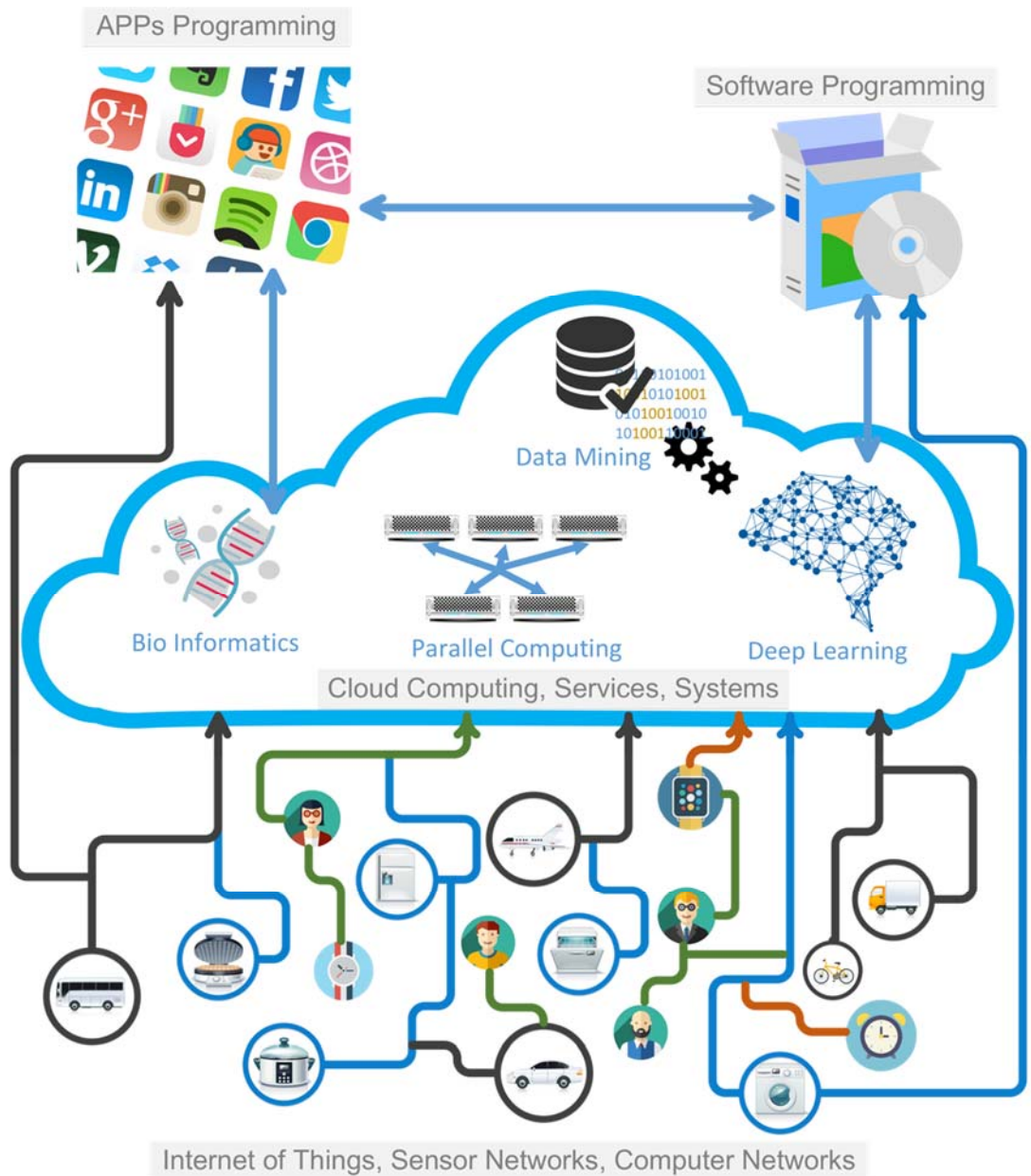
系所組別	電子工程學系碩士班	
	甲組(奈米元件及製程組)	乙組(電路設計及晶片組)
招生名額	一般生 8 名 在職生 1 名	一般生 8 名 在職生 1 名
報考資格	<p>一、一般生(須符合下列條件之一)：</p> <p>1、公立或已立案之私立大學校院或經教育部認可之國外大學工程、醫學、農學及理學院各學系畢業，取得學士(含)以上學位者。</p> <p>2、合於同等學力報考碩士班之規定者。</p> <p>二、在職生(須同時具備下列條件)：</p> <p>1、具備一般生之報考資格。</p> <p>2、需具有 2 年以上之工作經驗，現仍在職者。</p>	
系所指定應繳資料	<p>1、成績單正本(含系、班級名次)。</p> <p>2、推薦函二封。</p> <p>3、讀書研究計畫(含申請動機)，需包含內容如備註 4 說明，可參考 http://elec.cgu.edu.tw/files/13-1049-46348.php?Lang=zh-tw。</p> <p>4、其他有利審查之資料(如論文報告或個人成就等)。</p> <p>5、報考在職生者，須繳交服務機關之「在職證明書」正本及「服務證明書」正本，服務年資之計算始自服務證明書所載日期起算至 106 年 8 月 31 日止。</p>	
面試日期	不需面試	
成績計算標準	審查成績佔 100%	
同分參酌順序	1、學業成績 2、讀書研究計畫	
備註	<p>1、同組之一般生與在職生名額得予流用。</p> <p>2、經本項考試錄取之考生，至 106 年 1 月若已獲得學士學位，得申請於 106 年 2 月入學。</p> <p>3、本系碩士班採招生分組，畢業證書不會加註組別名稱。</p> <p>4、撰寫讀書研究計畫請依序精簡回答下列問題：</p> <p>(1) 姓名及大學部或對應技職院校之就讀科系名稱。</p> <p>(2) 大學部或對應技職院校期間最有收穫之課程及技術技能。</p> <p>(3) 大學部或對應技職院校期間是否從事過專題研究？ 若有，請敘述研究題目、研究期間、指導老師及其內容與成果。</p> <p>(4) 大學部或對應技職院校期間是否從事過企業實習？ 若有，請敘述企業名稱、實習期間及實習工作內容。</p> <p>(5) 是否曾任專職工作？ 若有，請敘述聘僱單位名稱、工作期間及工作內容。</p> <p>(6) 進入長庚電子系碩士班預計研究的領域或題目？</p> <p>(7) 列出進入長庚電子系碩士班預計修習的三門課程及其理由。</p> <p>(8) 試列出與預計研究領域較接近之長庚電子系碩士班老師姓名？</p> <p>(9) 是否甄試其他研究所？ 若有，試就個人預計研究領域，比較長庚電子所與其他甄試的研究所。</p> <p>(10) 試敘述研究所畢業後之生涯規畫。</p>	

<p>工學院共同特色</p>	<ol style="list-style-type: none"> 1、 低生師比，使學生能在倫理、理論、實務、生活上得到均衡之發展。 2、 各碩士班均通過 IEET 工程及科技教育認證，教學品質有保障，並與國際接軌。 3、 積極推動國際學術交流與合作，已與多所國外大學（如：美國明尼蘇達大學、香港理工大學、日本千葉大學、瑞士蘇黎士聯邦理工學院洛桑分校等）簽訂學術研究合作協定，提供學生出國研究、學習機會，以開拓視野、增加國際競爭力。 4、 結合校內外尤其是長庚醫院之研究能量與資源，開發臨床導向所需產品與技術以貼近產業需求。 5、 學生畢業後，享有包含台塑企業、長庚醫療體系、以及其他科學園區結盟公司等充沛且寬廣之就業管道。 6、 就業容易：每位畢業生有多個工作機會選擇，台塑企業就業可擇優錄取。
<p>教學研究特色</p>	<ol style="list-style-type: none"> 1、 本系分奈米元件製程、高頻通訊電子、綠能照明、生醫電子及智慧晶片等五大研究領域，並擁有先進實驗設施及儀器，含全配備之矽製程無塵室、獨立之化合物半導體製程及國內教育單位少有之高階微波通訊量測設備，新穎完善的設計、模擬、製程及量測設備，提供最佳之研究學習環境，讓學生可無接縫進入職場。 2、 低師生比，使學生能在理論、實務上得到均衡之發展。 3、 提供學生優渥獎助學金及含美國、法國、澳洲、新加坡、俄羅斯、波蘭、日本、韓國等多元化國際學習環境，培養學生具備國際視野。 <div data-bbox="373 1061 1410 1585" data-label="Image"> </div> <p>圖示為本系各類相關電子晶片及軟性基板晶片電路設計之教學訓練成果</p>
<p>網址</p>	<p>http://elec.cgu.edu.tw/</p>
<p>辦公室</p>	<p>工學大樓 8 樓</p>
<p>電話</p>	<p>03-2118800 轉 5801</p>

系所組別	資訊工程學系碩士班
招生名額	一般生 12 名
報考資格	<p>須符合下列條件之一且有志從事資訊科技相關研究者。</p> <ol style="list-style-type: none"> 1、 公立或已立案之私立大學院校或經教育部認可之國外大學畢業，獲有學士（含）以上學位者。 2、 合於同等學力報考碩士班之規定者。
系所指定應繳資料	<ol style="list-style-type: none"> 1、 成績單正本（含班級名次）。 2、 推薦函二封。 3、 讀書研究計畫。 4、 其他有利審查之資料（如專題報告或個人成就等）。
面試日期	105 年 11 月 26 日（星期六）
成績計算標準	審查成績佔 60% 面試成績佔 40%
同分參酌順序	面試成績
備註	經本項考試錄取之考生，至 106 年 1 月若已獲得學士學位，得申請於 106 年 2 月入學。
工學院共同特色	<ol style="list-style-type: none"> 1、 低生師比，使學生能在倫理、理論、實務、生活上得到均衡之發展。 2、 各碩士班均通過 IEET 工程及科技教育認證，教學品質有保障，並與國際接軌。 3、 結合校內外尤其是長庚醫院之研究能量與資源，開發臨床導向所需產品與技術以貼近產業需求。 4、 學生畢業後，享有包含台塑企業、長庚醫療體系、以及其他科學園區結盟公司等充沛且寬廣之就業管道。 5、 就業容易：每位畢業生有多個工作機會選擇、台塑企業就業可擇優錄取。

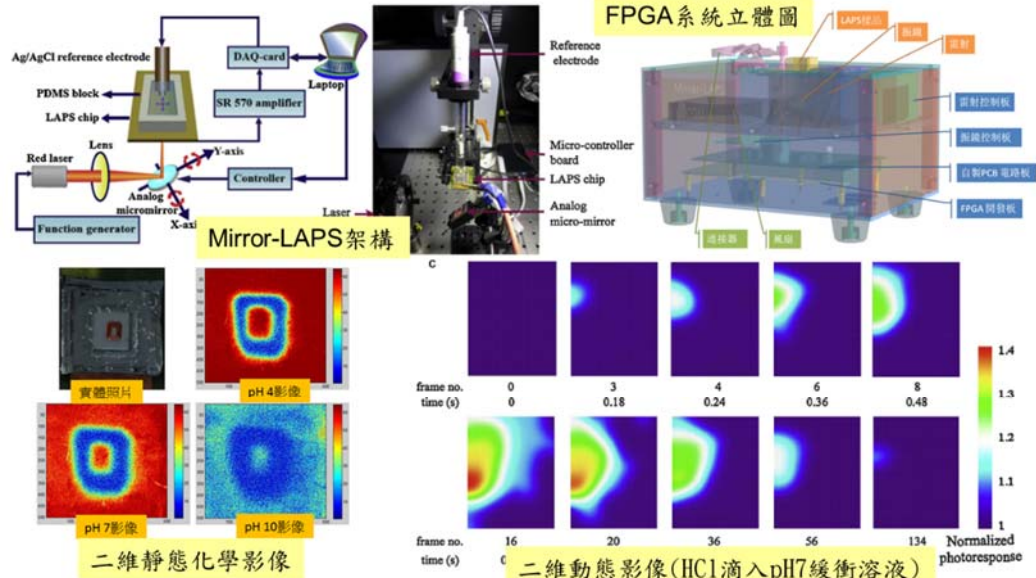
- 1、本系所積極跟知名企業建立合作關係，如 hTC、廣達、微軟、大眾電腦等，透過提供學生進入企業實習與合作研究之機會，輔助學生結合理論與實務。
- 2、本校與美國韋恩州立大學 Wayne State University(WSU) 簽訂合約，修完本系碩士畢業學分後到 WSU 修習碩士一年，可以獲得長庚大學與美國州立韋恩大學雙碩士學位，本系亦與多國研究單位與大學簽有合作備忘錄，可透過國際交流，拓展學生國際視野。
- 3、本系教學研究包含物連網、最新網路技術、雲端計算、雲端服務、生物計算、行動通訊、系統整合、APP 與各式軟體開發，教學研究方向貼近世界資訊工程領域最新潮流。

教學研究
特色

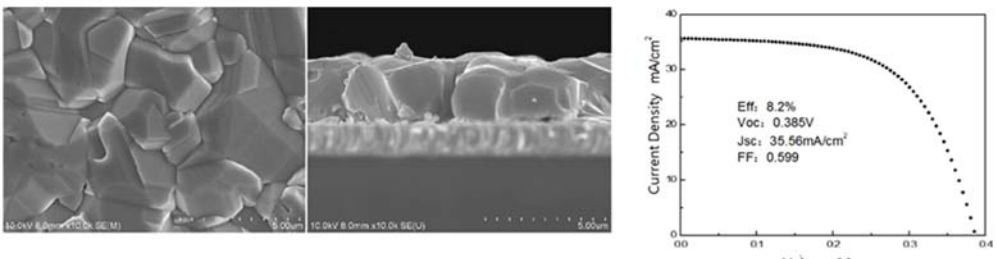


網址	http://csie.cgu.edu.tw/
辦公室	管理大樓 4 樓
電話	03-2118800 轉 5962

系所組別	光電工程研究所碩士班
招生名額	一般生 13 名
報考資格	<p>須符合下列條件之一：</p> <ol style="list-style-type: none"> 1、 公立或已立案之私立大學院校或經教育部認可之國外大學畢業，獲有學士學位者。 2、 合於同等學力報考碩士班之規定者。
系所指定應繳資料	<ol style="list-style-type: none"> 1、 成績單正本（含班級名次）。 2、 推薦函二封。 3、 讀書研究計畫 4、 其他有利審查之資料（如論文報告或個人成就等）。
面試日期	105 年 11 月 25 日（星期五）
成績計算標準	審查成績佔 50% 面試成績佔 50%
同分參酌順序	審查成績
備註	經本項考試錄取之考生，至 106 年 1 月若已獲得學士學位，得申請於 106 年 2 月入學。
工學院共同特色	<ol style="list-style-type: none"> 1、 低生師比，使學生能在倫理、理論、實務、生活上得到均衡之發展。 2、 各碩士班均通過 IEET 工程及科技教育認證，教學品質有保障，並與國際接軌。 3、 積極推動國際學術交流與合作，已與多所國外大學（如：美國明尼蘇達大學、香港理工大學、日本千葉大學、瑞士蘇黎士聯邦理工學院洛桑分校等）簽訂學術研究合作協定，提供學生出國研究、學習機會，以開拓視野、增加國際競爭力。 4、 結合校內外尤其是長庚醫院之研究能量與資源，開發臨床導向所需產品與技術以貼近產業需求。 5、 學生畢業後，享有包含台塑企業、長庚醫療體系、以及其他科學園區結盟公司等充沛且寬廣之就業管道。
教學研究特色	<ol style="list-style-type: none"> 1、 本所旨在培育擁有理論與實務結合之光電工程人才，並發展生醫光電、高速光電晶片設計整合以及綠能光電元件等，本所半導體製作與量測設備齊全並花費數千萬元建置超越國立研究頂尖大學等級的半導體無塵室與量測核心實驗室，能夠全線製作 2-4 吋光電元件與系統，與工業界技術無縫接軌，學生企業任用度高。 2、 主要研究方向:光電暨半導體領域，光學設計及顯示器領域，生醫光電領域，光通訊系，綠能元件及系統，高速光電晶片設計整合。 3、 本所教師與業界關係良好，產學合作案執行件數比例高，學生在校接受相關光電半導體技術訓練與光電晶片電路設計等技能外，也學習開發光電產業相關產品與設計，並在畢業後直接媒合到這些產學合作企業任職。



可攜式即時二維生醫影像系統與光定址感測元件(LAPS)，以類比式微振鏡 (analog micromirror) 搭配雷射進行光源定位與掃描，此微小化掃描系統為目前全世界最快速的單光源掃描系統，呈現二維靜態與動態化學影像，中華民國專利已經獲證，並進一步以商用版FPGA整合不同控制與讀出系統，減少體積與訊號同步化，達成可攜式即時影像的讀出系統






(a) CZTSe 薄膜之 SEM 表面形貌及橫截面圖 (b) 3 階段硒化法之 CZTSe 太陽能電池的 I-V 曲線
目前全世界較高效率之 CZTSe(S) 太陽能電池製作方法的比較表

電池類型	製作方法	研究單位	硒化環境	效率	備註
CZTSSe	塗佈後硒化	IBM Watson	0.3atmN ₂ +Se ₂	12.6%	聯氨溶液
CZTSSe	濺射後硒化	Solar Frontier 公司		10.8%	複合緩衝層
CZTSe	共蒸鍍	NREL		9.15%	Sn、Se分壓調控
CZTSe	共蒸鍍	IBM Watson	高氣壓載氣	11.6%	
CZTSe	電化學共電鍍	韓國KAIST研究所	高氣壓載氣	8%	Se分壓調控
CZTS	電鍍後硒化	日本Osaka大學	高氣壓載氣	8.1%	金屬預製層熱處理
CZTSe	電鍍後硒化	長庚大學與南開大學共同合作研究	低氣壓載氣	8.2%	低Se氣壓下三階段硒化

本研究與大陸天津南開大學合作研究使用電鍍法沉積 CuSnZn 金屬預製層，採用電鍍法主要是可大幅縮短鍍膜時間，從原本真空法需要幾小時縮短成幾分鐘，另外具有低製作成本及適合大面積鍍膜等優點，目前之研究成果已達到國際研究水準。

網址	http://gioeoe.cgu.edu.tw/
辦公室	工學大樓 9 樓
電話	03-2118800 轉 5892、5293

系所組別	醫療機電工程研究所碩士班	
	甲組（工程科系畢業者）	乙組（非工程科系畢業者）
招生名額	一般生 6 名 在職生 1 名	一般生 2 名 在職生 1 名
報考資格	<p>一、一般生(須符合下列條件之一)：</p> <p>1、 公立或已立案之私立大學校院或經教育部認可之國外大學畢業，獲有學士學位者。</p> <p>2、 合於同等學力報考碩士班之規定者。</p> <p>二、在職生(須同時具備下列條件)：</p> <p>1、 具備一般生之報考資格。</p> <p>2、 需具有 2 年以上之工作經驗，現仍在職者。</p>	
系所指定應繳資料	<p>1、 成績單正本（含班級名次）。</p> <p>2、 推薦函二封。</p> <p>3、 讀書研究計畫或其他有利審查資料，大學期間如有參與專題（或實務）研究者，請加附專題（或實務）研究成果報告。</p> <p>4、 報考在職生者，須繳交服務機關之「在職證明書」正本及「服務證明書」正本，服務年資之計算始自服務證明書所載日期起算至 106 年 8 月 31 日止。</p>	
面試日期	105 年 11 月 26 日（星期六）	
成績計算標準	審查成績佔 50% 面試成績佔 50%	
同分參酌順序	審查成績	
備註	<p>1、 同組之一般生與在職生名額得予流用，若仍有缺額，不同組別亦得依總成績高低予以流用。</p> <p>2、 經本項考試錄取之考生，至 106 年 1 月若已獲得學士學位，得申請於 106 年 2 月入學。</p>	

<p>工學院共同特色</p>	<ol style="list-style-type: none"> 1、 低生師比，使學生能在倫理、理論、實務、生活上得到均衡之發展。 2、 各碩士班均通過 IEET 工程及科技教育認證，教學品質有保障，並與國際接軌。 3、 積極推動國際學術交流與合作，已與多所國外大學（如：美國明尼蘇達大學、香港理工大學、日本千葉大學、瑞士蘇黎士聯邦理工學院洛桑分校等）簽訂學術研究合作協定，提供學生出國研究、學習機會，以開拓視野、增加國際競爭力。 4、 結合校內外尤其是長庚醫院之研究能量與資源，開發臨床導向所需產品與技術以貼近產業需求。 5、 學生畢業後，享有包含台塑企業、長庚醫療體系、以及其他科學園區結盟公司等充沛且寬廣之就業管道。 6、 就業容易：每位畢業生有多個工作機會選擇，台塑企業就業可擇優錄取。
<p>教學研究特色</p>	<ol style="list-style-type: none"> 1、 本所旨在培育具獨立思考及問題解決能力之醫療設備/系統高級研發人才，並以發展醫療器材設計與開發技術為主要研究方向。 2、 研究領域分為智慧型醫療設備設計開發、科技輔具開發與醫療植體設計、醫療逆向工程與快速成型、電腦輔助設計分析、醫療微機電與奈米科技、遠距醫療系統開發等。 3、 本所與國內醫療器材產業界及長庚醫院有良好之產學合作研究關係，積極推動醫療器材研發產學合作教育模式，使研究生在學階段便能和產業界實務需求結合，師生共同開發創新醫療器材，多項專利獲國際殊榮。 <div style="display: flex; justify-content: space-around; margin-top: 10px;">    </div>
<p>網址</p>	<p>http://gimm.cgu.edu.tw/</p>
<p>辦公室</p>	<p>工學大樓 4 樓</p>
<p>電話</p>	<p>03-2118800 轉 5336</p>

系所組別	生化與生醫工程研究所碩士班
招生名額	一般生 10 名
報考資格	理學、工學、醫學、農學及生命科學相關學系畢業並符合報考碩士班資格，有志從事生物程序工程、生物感測、生醫材料、組織及細胞工程研發者。
系所指定應繳資料	1、成績單正本（含班級名次）。 2、推薦函二封。 3、讀書研究計畫。 4、其他有利審查之資料（如論文報告或個人成就等）。
面試日期	105 年 11 月 25 日（星期五）
成績計算標準	審查成績佔 50% 面試成績佔 50%
同分參酌順序	審查成績
備註	1、面試時請自行準備膠片式投影片，報告時間另行公告。 2、經本項考試錄取之考生，至 106 年 1 月若已獲得學士學位，得申請於 106 年 2 月入學。
工學院共同特色	1、低生師比，使學生能在倫理、理論、實務、生活上得到均衡之發展。 2、各碩士班均通過 IEET 工程及科技教育認證，教學品質有保障，並與國際接軌。 3、積極推動國際學術交流與合作，已與多所國外大學（如：美國明尼蘇達大學、香港理工大學、日本千葉大學、瑞士蘇黎士聯邦理工學院洛桑分校等）簽訂學術研究合作協定，提供學生出國研究、學習機會，以開拓視野、增加國際競爭力。 4、結合校內外尤其是長庚醫院之研究能量與資源，開發臨床導向所需產品與技術以貼近產業需求。 5、學生畢業後，享有包含台塑企業、長庚醫療體系、以及其他科學園區結盟公司等充沛且寬廣之就業管道。

<p>教學研究 特色</p>	<ol style="list-style-type: none"> 1、 規劃理論與實驗並重之必、選修課程，並訓練學生獨立思考、分析與解決問題能力，以培養高級「生物程序工程」與「生醫材料與組織細胞工程」領域專業工程研究人員之教育目標。 2、 以「生物程序工程」與「生醫材料與組織細胞工程」兩大核心領域為研究重點，進行控制釋放藥物、精緻化學品製程、微流體生物晶片、微生物醱酵、生醫材料、動植物細胞與組織培養方面之技術開發與應用。 3、 結合校內外尤其是長庚醫院之研究能量與資源，開發臨床導向所需產品與技術以貼近產業需求。
	<div data-bbox="438 600 1193 1167" data-label="Image"> </div> <p>”三維細胞培養為基礎之高通量灌流式微型細胞培養系統 (μCulture®)” 的開發主要結合細胞/組織培養、微流體生物晶片及電機等相關領域的知識及技術，並整合了許多細胞培養的新概念(微型化/灌流式/三維細胞培養)，旨在開發一項能提供穩定、均一、仿生、高通量化、低實驗資源需求及操作方便的高效能細胞培養工具。我們待 μCulture® 的應用可以在實驗精確性、效率及經濟層面大幅改善新藥開發、生命科學或醫學相關的研究工作。</p>
<p>網址</p>	<p>http://ibbe.cgu.edu.tw/</p>
<p>辦公室</p>	<p>工學大樓 9 樓</p>
<p>電話</p>	<p>03-2118800 轉 5892</p>

系所組別	工商管理學系碩士班
招生名額	一般生 14 名
報考資格	<p>須符合下列條件之一：</p> <p>1、公立或已立案之私立大學校院或經教育部認可之國外大學畢業，獲有學士（含）以上學位者，科系不限，有志從事管理工作或研究者。</p> <p>2、合於以同等學力報考碩士班之規定者。</p>
系所指定應繳資料	<p>1、成績單正本（含班級名次）。</p> <p>2、讀書學習計畫（內容與格式不拘，可盡量發揮創意）。</p> <p>3、其他有利審查資料（如社團與課外活動參與、專業證照、檢定證明、發表論文或專題研究報告等）。</p>
面試日期	105 年 11 月 24 日（星期四）
成績計算標準	審查成績佔 50% 面試成績佔 50%
同分參酌順序	面試成績
備註	<p>1、本系碩士班專業領域包含：</p> <p>(1) 財務管理與科技金融（企業財務、金融科技、生技資產鑑價）</p> <p>(2) 行銷與組織創新（產品行銷、管理創新、電子與行動商務）</p> <p>(3) 供應鏈與運籌管理（作業管理、運籌管理、供應鏈成本管理）</p> <p>2、本系碩士班研究生就學期間可申請教學助理 TA 及研究助理 RA。</p> <p>3、本系碩士班研究生可申請「交換學生」獎助，出國赴日本、法國與美國等合作大學進行研修。</p> <p>4、經本項考試錄取之考生，至 106 年 1 月若已獲得學士學位，得申請於 106 年 2 月入學。</p>
教學研究特色	<p>1、實戰課程：雲端投資策略平台、商品程式交易系統、即時路透金融資訊、財富管理軟體實作。</p> <p>2、全球行銷運籌：商品設計國際參賽、行動商務行銷思維、集團資源全球整合、智慧物流。</p> <p>3、產學合一：跨國企業實習訓練、產學與援學用合一。</p> <p>4、個案教學：佐以哈佛大學個案教學，以達印證理論於實務的最終目標。</p> <p>5、四大福利：海外交換、醫療優惠、五星宿舍、專屬 Lab。</p> <p>6、長庚大學管理學院已獲 AACSB 國際商管學院認證。</p>
網址	http://ibm.cgu.edu.tw/
辦公室	管理大樓 7 樓
電話	03-2118800 轉 5406

系所組別	醫務管理學系碩士班
招生名額	一般生 10 名
報考資格	須符合下列條件之一，且有志從事醫務管理或研究者： 1、 公立或已立案之私立大學校院或經教育部認可之國外大學畢業，獲有學士(含)以上學位者。 2、 合於以同等學力報考碩士班之規定者。
系所指定應繳資料	1、 成績單正本（含班級名次）。 2、 推薦函二封。 3、 自傳（A4，新細明體 12，以 500 字為限）。 4、 讀書研究計畫（A4，新細明體 12，以 1,000 字為限）。 5、 實務參與(請就領導能力、公益活動、特殊才華及研究潛力分別陳述)。 6、 其他有利審查之資料（如專業證照、語文檢定證明、發表之研究論文、專題研究報告等）。
面試日期	105 年 11 月 25 日（星期五）
成績計算標準	審查成績佔 40% 面試成績佔 60%
同分參酌順序	面試成績
備註	1、 本系碩士班研究生暑假期間需參加校外實習課程。 2、 本系碩士班研究生可申請『交換學生』獎助，赴日本、法國或美國等合作大學進行研修。 3、 經本項考試錄取之考生，至 106 年 1 月若已獲得學士學位，得申請於 106 年 2 月入學。 4、 本系碩士班研究生就學期間可申請教學助理 TA 及研究助理 RA。
教學研究特色	1、 醫管系碩士班培育目標旨在培養健康產業管理的中高階專業人才，強調個案教學剖析及相關的政策分析。 2、 本系自成立以來，與長庚醫院維繫緊密關係，並結合學校「做中學」的基本辦學精神，強調理論與實務結合，與長庚醫院建立教學合作關係。 3、 研究特色包含全民健康保險政策分析、健康產業管理、慢性疾病健康照護管理、及健康老化等相關研究領域。 4、 長庚大學管理學院已獲 AACSB 國際商管學院認證。
網址	http://hcm.cgu.edu.tw/
辦公室	管理大樓 6 樓
電話	03-2118800 轉 5271

系所組別	資訊管理學系碩士班		
	資訊管理及資訊安全組	大數據分析與應用組	醫療與護理資訊組
招生名額	一般生 8 名	一般生 4 名	一般生 3 名
報考資格	須符合下列條件之一： 1、 經教育部認可之國內外大學校院畢業，獲有學士（含）以上學位者。 2、 合於以同等學力報考碩士班之規定者。		
系所指定應繳資料	1、 學業表現：大學歷年成績單正本（含班級名次）。 2、 簡歷與自傳。 3、 專業表現：專題報告摘要（6 頁 A4 紙為限）、專業證照、發表論文、獲獎證明等，足以顯示專業能力之相關文件。 4、 英文能力：各類英文能力檢定證明。		
面試日期	105 年 11 月 26 日（星期六）		
成績計算標準	審查成績佔 50% 面試成績佔 50%		
同分參酌順序	審查成績		
備註	1、 書面審查資料採電子方式繳交。網路報名截止後，本系將透過電子郵件寄送繳交網址給考生，請務必於網路報名時填寫正確電子郵件地址。考生於網路報名後仍須列印報名表郵寄至本校。 2、 書面審查資料需儲存為 PDF 檔案格式，上傳時間為網路報名截止後四日內（含假日），逾期不予受理。 3、 歡迎非資訊相關科系（例如：護理、醫學、復健領域、醫務管理、長期照護、健康或照護管理等相關科系）學生，或具有健康照護相關工作經驗者前來報考。 4、 本系碩士班研究生就學期間可申請教學助理 TA 津貼及研究助理 RA 津貼，過去三年約有 75% 以上學生領取。 5、 本系碩士班研究生可申請『交換學生』獎助，赴日本、法國或美國等合作大學進行研修。 6、 經本項考試錄取之考生，至 106 年 1 月若已獲得學士學位，得申請於 106 年 2 月入學。 7、 不同組別名額得依總成績高低予以流用。 8、 本系碩士班採招生分組，畢業證書不會加註組別名稱。		
教學研究特色	1、 本系強調理論與實務結合，長期與相關產業合作，培養學生資訊管理實務能力。 2、 本系發展重點包括：大數據分析與應用、醫學與護理資訊、健康資訊管理、資訊安全技術與管理、資訊行為與管理、管理科學與工程。 3、 輔導學生取得 ISO27001、CEH 等國際專業證照。 4、 長庚大學管理學院已獲 AACSB 國際商管學院認證。		
網址	http://im.cgu.edu.tw/		
辦公室	管理大樓 5 樓		
電話	03-2118800 轉 5812		

系所組別	工業設計學系碩士班
招生名額	一般生 10 名
報考資格	須符合下列條件之一，且有志從事設計實務或研究者： 1、 公立或已立案之私立大學校院或經教育部認可之國外大學畢業，獲有學士(含)以上學位者。 2、 合於以同等學力報考碩士班之規定者。
系所指定應繳資料	1、 成績單正本(含班級名次)及其他有利審查之資料，如發表之研究論文、專題研究報告及設計競賽成果等。 2、 讀書研究計畫。
面試日期	105 年 11 月 25 日(星期五)
成績計算標準	審查成績佔 40% 面試成績佔 60%
同分參酌順序	審查成績
備註	1、 本系碩士班研究生就學期間可申請教學助理 TA 及研究助理 RA。 2、 本系碩士班研究生可申請『交換學生』獎助，赴日本、法國或美國等合作大學進行研修。 3、 經本項考試錄取之考生，至 106 年 1 月若已獲得學士學位，得申請於 106 年 2 月入學。
教學研究特色	本系以培育具備人文關懷、跨領域創新、前瞻科技應用、藝術涵養與國際觀的專業設計師與設計研究人才為主要目標，並朝向「醫學設計」與「跨領域創新創業」兩大方向發展。 1、 多元的研究領域：本系碩士班的師資，橫跨「產品設計」以及「媒體與傳達設計」領域，研究領域包含：產品設計、互動設計、情感設計、文化與創意、媒體傳達、遊戲與玩具設計、醫學設計、人因工程、資訊設計、設計管理等。 2、 特色研究：本系配合設計專業發展趨勢，以「醫學設計」與「跨領域創新創業」為特色研究發展方向。配合相關專業課程，積極與各醫療與產業機構合作，進行學術研究與產品開發實務。 3、 研究與實務雙軌學習途徑：依據本系的發展方向，本碩士班提供「設計研究」與「設計實務」兩種不同的畢業途徑。 4、 本校醫學設計學院(DM School)開設之系列課程，可提供同時選修。 5、 長庚大學管理學院已獲 AACSB 國際商管學院認證。
網址	http://id.cgu.edu.tw/
辦公室	管理大樓 6 樓
電話	03-2118800 轉 5421

系所組別	商管專業學院碩士學位學程 (MBA)
招生名額	一般生 13 名 在職生 3 名
報考資格	一、一般生： 經教育部認可之國內外大學畢業獲有學士學位，或符合以同等學力報考碩士班之規定，有無工作經驗均可報考。 二、在職生（須同時具備下列條件）： 1、具備一般生之報考資格。 2、目前仍在職者。
系所指定應繳資料	1、成績單正本（含班級名次） 2、個人自述。含(1)申請動機(2)相關經歷與專長(3)生涯規劃與展望。 3、其他有利審查之書面資料影本（如專業證照、擔任幹部或志工、得獎作品、專書論著、英文能力證明（如 TOEFL、TOEIC、全民英檢成績單）等）。 4、報考在職生者，須繳交服務機關之「在職證明書」正本。
面試日期	105 年 11 月 26 日（星期六）
成績計算標準	審查成績佔 40% 面試成績佔 60%
同分參酌順序	面試成績
備註	1、本所課程原則上安排於週一至週五日間上課。 2、本所碩士班研究生一般生就學期間可申請教學助理 TA 及研究助理 RA。 3、本所碩士班研究生可申請「交換學生」獎助，赴日本、法國或美國等合作大學進行研修。 4、本所學生畢業取得企業管理碩士(MBA)學位。 5、本所學生取得學位前得申請至美國進行管理人才培訓計畫一年（支薪）。 6、英文畢業門檻可由校內英檢替代，詳情見商管專業學院網頁 http://cm-sb.cgu.edu.tw/ 。 7、一般生與在職生名額得予流用，擇優錄取。 8、經本項考試錄取之考生，至 106 年 1 月若已獲得學士學位，得申請於 106 年 2 月入學。
教學研究特色	1、首創管理人才培訓計畫，修業結束後擇優選派至美國台塑企業進行人才培訓計畫，培訓期間薪資福利優。 2、核心課程採英文授課，課程設計與安排為理論與實務的結合，並將台塑管理實務精髓融入課程中。 3、長庚大學管理學院已獲 AACSB 國際商管學院認證。
網址	http://cm-sb.cgu.edu.tw/
辦公室	管理大樓 7 樓
電話	03-2118800 轉 3251